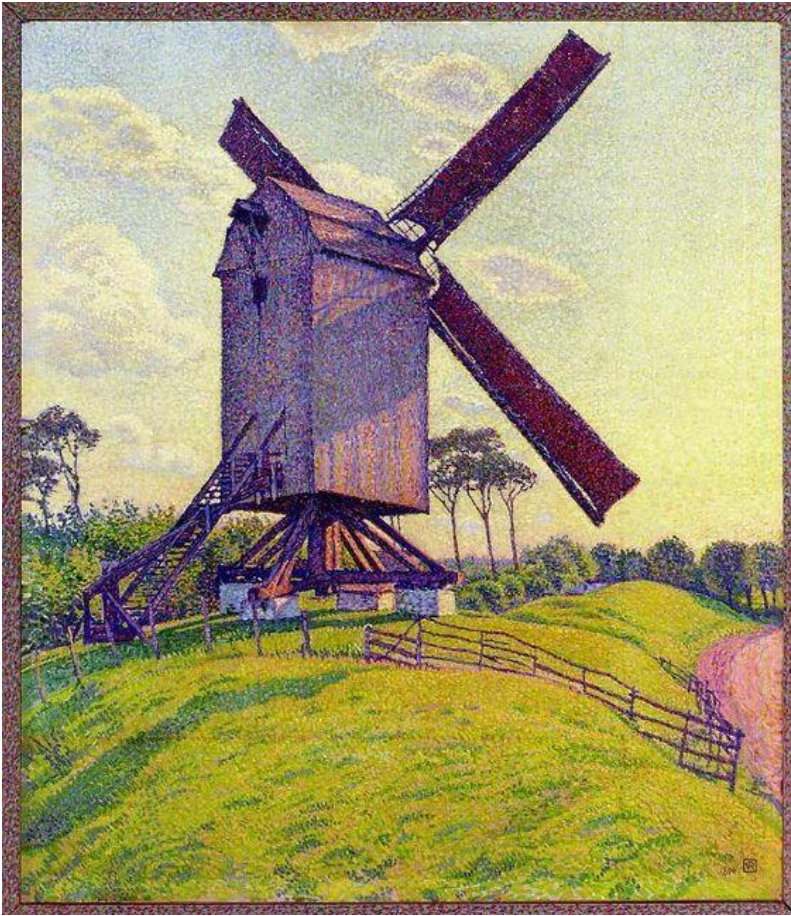


GUGGENHEIM BILBAO



Théo van Rysselberghe

El molino de Kalf en Knokke o Molino en Flandes (Le Moulin du Kalf à Knokke o Moulin en Flandre), 1894

Óleo sobre lienzo

80 x 70 cm

Colección particular

“Un poderoso y variado juego de colores complementarios activa todo el lienzo. Se percibe una impresión de alegría, una canción de colores”. [1]

En 1886, en un viaje que hizo a París para ver el trabajo de los nuevos artistas, Théo van Rysselberghe (Bélgica, 1862–1926) quedó impresionado con el cuadro de Georges Seurat *Tarde de domingo en la isla de la Grande Jatte (Un dimanche après-midi sur l'île de la Grande Jatte, 1884–86)*, que contempló en la Sociedad de Artistas Independientes. Le fascinaron tanto el uso del color como la técnica que Seurat aplicó a la pintura. La obra llevó a Van Rysselberghe a adoptar el estilo de Seurat, la división del color o puntillismo [2], una técnica que fue característica del movimiento conocido como **Neoimpresionismo** [3].

El París de fin de siglo fue escenario de una gran agitación política y de intensas

GUGGENHEIM BILBAO

transformaciones culturales. Germinaron allí nuevas tendencias artísticas relacionadas entre sí —en algunos casos, inspiradas por teorías científicas—, y nacieron también filosofías y actividades revolucionarias de los incipientes grupos de izquierdas, ante las que se desencadenó, como reacción, una ola conservadurista. Apareció una nueva generación de artistas, que recibieron el nombre de *neoimpresionistas*. A primera vista, estos creadores trataron los mismos temas que sus antecesores impresionistas: paisajes, vistas de ciudades urbanas modernas, actividades recreativas, etc.; pero se definieron por el empleo de nuevas técnicas muy distintas. [4]

Estos pintores revolucionarios utilizaron los conocimientos científicos de la época sobre el color y la percepción humana para crear efectos ópticos en lienzos puntillistas, y estructuraron los colores complementarios con formas suaves para lograr una composición unitaria. Muchas veces, las escenas utópicas de los neoimpresionistas se caracterizaron no solo por su técnica, sino también por su contenido ideológico; no obstante, aun en los casos en que no pintaban con un objetivo abiertamente politizado, las vibrantes interpretaciones de la ciudad, las afueras y el campo de los neoimpresionistas seguían transmitiendo un sentido de idílica armonía. [5]

Van Rysselberghe adoptó con rapidez este nuevo enfoque, pero personalizándolo. Sus obras partían de una concepción más realista, sin dejar por ello de aprovechar las innovaciones técnicas de Seurat. No llegó a abandonar la representación tridimensional, la perspectiva, a diferencia de Seurat, cuyas obras incluían formas planas y espacios bidimensionales. [6]

Emulando el método de Seurat, Van Rysselberghe aplicaba al plano pictórico puntitos de colores, con frecuencia complementarios, que, al estar tan próximos entre sí, el ojo del observador percibía como tonos homogéneos. Además, en lugar de mezclar los pigmentos sobre el lienzo, como se había hecho hasta entonces, Van Rysselberghe espaciaba las pinceladas de color, creando una imagen más brillante y vívida. [7]

Cuando Van Rysselberghe visitó París con el poeta Emile Verhaeren en 1886, conoció a Seurat, a Paul Signac y a algunos de sus discípulos. [8] Signac y Van Rysselberghe entablaron amistad; viajaron y pintaron juntos a principios de la década de 1890, y produjeron una serie de luminosos paisajes neoimpresionistas, con superficies compuestas de pinceladas fuertemente entretrejidas.[9] La escena flamenca *El molino de Kalf en Knokke* o *Molino en Flandes* (*Le Moulin du Kalf à Knokke* o *Moulin en Flandre*, 1894) pertenece al momento cumbre de la etapa neoimpresionista de Van Rysselberghe. Con sus características pinceladas quebradas, de colores puros, representa un majestuoso molino de la campiña belga. En este cuadro logró captar la excepcional luz de las distintas zonas de la escena, visible en las diversas sombras de hierba y en la riqueza cromática de la madera.

Tras la muerte de Seurat, Van Rysselberghe acabó rechazando la división estricta del color en sus retratos y paisajes; empezó a utilizar pinceladas más amplias, cultivando un lenguaje pictórico más realista. En 1903 ya había atenuado su técnica neoimpresionista, que después de 1910 abandonó de forma definitiva.

GUGGENHEIM BILBAO

Preguntas

Mira el cuadro detenidamente. Describe y analiza pormenorizadamente sus detalles. ¿Dónde crees que está este paisaje?

Imagínate que pudieras entrar en el cuadro. ¿Dónde irías? ¿Qué se siente? ¿Qué sonidos y olores te llegarían? ¿En qué momento del día estamos? ¿Cuál es la estación del año? ¿Por qué te gustaría estar ahí? ¿Dónde crees que se encontraba Théo van Rysselberghe cuando pintó este lienzo?

¿Has estado alguna vez en un sitio parecido? ¿Qué hacías allí? ¿En qué se diferencia esta pintura de otros paisajes que has visto? Para aprender a pintar esta obra, Van Rysselberghe viajó por toda Europa con su amigo Paul Signac. Les gustaba trabajar al aire libre, pintando primero directamente de la naturaleza y luego trabajando la obra en el estudio. ¿Cuáles son las ventajas y desventajas del trabajo interior (en un estudio) y exterior (al aire libre)? ¿Qué preferirías como artista, y por qué?

Ahora, vuelve a observar la pintura. ¿Cómo crees que pintó Van Rysselberghe *El molino de Kalf en Knokke*? ¿Qué técnica específica utilizó? ¿Cómo describirías las pinceladas? Si pudieras mirar la superficie con lupa, ¿qué verías?

Actividades

Crea un cuadro puntillista

En sus obras, Van Rysselberghe — que fue discípulo de Seurat — utilizaba pequeñas manchas de colores, muchas veces complementarios, para crear sus imágenes, sin mezclar la pintura en el lienzo. Como los puntitos estaban muy próximos, el ojo del observador los mezclaba, percibiendo colores homogéneos.

Para hacer tu propio cuadro neoimpresionista, necesitarás un lápiz, témpera de colores primarios, un lienzo pequeño, un plato desechable y unos pinceles pequeños.

Empieza por analizar una foto que te guste de un paisaje. A continuación, haz un esbozo de esta imagen en tu lienzo. Dibuja primero las líneas principales, sin prestar atención a los detalles ni a las sombras. Tu pintura no tiene por qué ser realista.

A continuación, deposita una pequeña cantidad (como una avellana) de cada pintura que vayas a usar en el plato desechable. Utiliza los pinceles para llenar el boceto de puntitos, con cuidado de que no se te mezcle la pintura fresca. Recuerda que los colores deben ser complementarios. Por ejemplo, si tienes que hacer flores de color violeta, utiliza puntitos azules y rojos muy juntos. Si necesitas verde claro y verde oscuro para el campo, emplea puntitos verdes y amarillos (o verdes y blancos) para la zona más clara, y verdes y negros (o verdes y marrones) para la oscura. También puedes probar distintas combinaciones de colores antes de aplicarlas al lienzo.

GUGGENHEIM BILBAO

Actividad de investigación

En 1886, en un viaje a París para ver el trabajo de los artistas nuevos, Théo van Rysselberghe quedó impresionado con el cuadro de Georges Seurat *Tarde de domingo en la isla de la Grande Jatte* (1884—86). La obra llevó a Van Rysselberghe a adoptar el estilo de Seurat. Observa y compara la famosa pintura de Seurat con *El molino de Kalf en Knokke* o *Molino en Flandes* (*Le Moulin du Kalf à Knokke* o *Moulin en Flandre*), de Van Rysselberghe. Observa los dos cuadros y escribe una redacción corta sobre sus similitudes y diferencias. Si pudieras colgar uno de los cuadros en casa, ¿cuál escogerías y por qué?

Vocabulario

Neoimpresionismo: los neoimpresionistas cultivaron con frecuencia la técnica pictórica denominada *puntillismo*, inventada por el pintor Georges Seurat y desarrollada por Paul Signac y sus seguidores. Esta práctica se basa en teorías científicas sobre el color y la óptica, y emplea principalmente colores complementarios; los toques de pintura se aplican muy juntos mediante pinceladas individuales, de tal modo que, cuando las obras se contemplan a cierta distancia, el ojo humano combina los puntos y percibe los colores de forma homogénea.

Vínculos

<https://www.museodelprado.es/aprende/enciclopedia/voz/rysselberghe-theophile-van/62fc9f4e-1c90-47f5-8c90-17a6b7f287ed?searchid=7a82c2fa-83de-2bd6-37ba-c3690b0181ed>

<https://www.britannica.com/art/Neo-Impressionism>

<https://www.britannica.com/biography/Theo-Van-Rysselberghe>

http://www.artcyclopedia.com/artists/rysselberghe_theo_van.html

Notas

[1] Emile Verhaeren, *L'Art moderne*, 13 de marzo de 1898; original francés: « Un jeu puissant et varié de complémentaires mouvemente toute la toile. Une impression de joie, une chanson de couleurs s'entend. » En Ronald Feltkamp, *Theo Van Rysselberghe, 1862—1926* (Editions Racine, 2003).

[2] *Puntillismo* fue un término que acuñaron los críticos de arte a finales de la década de 1880 para mofarse del estilo que utilizaban algunos artistas en sus creaciones, pero en la actualidad ha perdido toda connotación satírica. El movimiento que inició Seurat con esta técnica se

GUGGENHEIM BILBAO

conoce como *Neoimpresionismo*.

[3] Vivien Greene (ed.): *París, fin de siglo: Signac, Redon, Toulouse-Lautrec y sus contemporáneos*, cat. expo. (Bilbao: Museo Guggenheim Bilbao, 2017).

[4] Vivien Greene (ed.): *París, fin de siglo: Signac, Redon, Toulouse-Lautrec y sus contemporáneos*, cat. expo. (Bilbao: Museo Guggenheim Bilbao, 2017).

[5] Vivien Greene (ed.): *París, fin de siglo: Signac, Redon, Toulouse-Lautrec y sus contemporáneos*, cat. expo. (Bilbao: Museo Guggenheim Bilbao, 2017).

[6] http://www.museothyssen.org/en/thyssen/ficha_obra/561

[7] http://www.wga.hu/bio_m/r/rysselbe/biograph.html

[8] http://www.wga.hu/bio_m/r/rysselbe/biograph.html

[9] <https://www.nationalgallery.org.uk/paintings/theo-van-rysselberghe-coastal-scene>